

GT-540/GT-540P FAQ

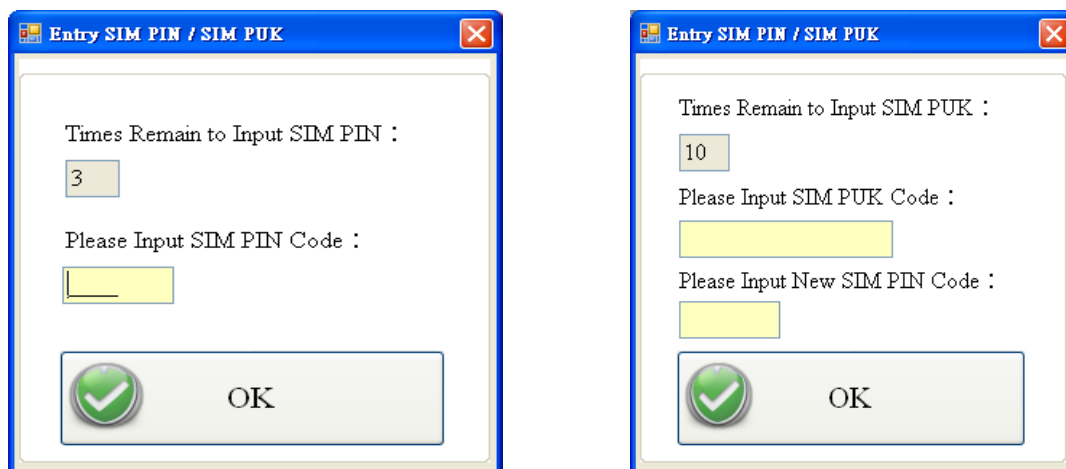
目錄

Q01 : SIM 卡有 PIN 或 PUK 碼，要如何使用 GT-540 Utility 設定?.....	3
Q02 : GT-540/GT-540P 有幾種作業模式?.....	3
Q03 : GT-540 及 GT-540P 之間的差異為何?.....	3
Q04 : 關於 GPRS 連線，客戶需要事先知道那些資訊或參數?.....	4
Q05 : GT-540/GT-540P 可支援多大空間的 MicroSD 卡?	5
Q06 : 在 RTU 模式，GT-540/GT-540P 不會自動連上 RTU Center?	5
Q07 : GT-540/GT-540P 上的 STA LED 燈一直恆亮?.....	6
Q08 : GT-540/GT-540P 的計數器功能異常，該如何解決?.....	7
Q09 : GT-540/GT-540P 讀取 Modbus 設備一直出現失敗?	7
Q10 : 伺服器使用網域名稱而非 IP 位址，GT-540/GT-540P 該如何設定?.....	8
Q11 : 在 E-mail 模式，GT-540/GT-540P 無法送出 E-mail?.....	8
Q12 : 為何 E-mail 模式不支援 Google 或 Yahoo 郵件伺服器?.....	9
Q13 : 如何將 AI 的 16 進位值轉換成 4 ~ 20mA?	9

Q01：SIM 卡有 PIN 或 PUK 碼，要如何使用 GT-540 Utility 設定？

A01：使用 GT-540 Utility 登入後，會自動跳出輸入 PIN 或 PUK 碼的視窗

注意：若 SIM 卡有 PIN 或 PUK 碼，STA LED 燈會呈現 50ms 閃爍一次

**Q02：GT-540/GT-540P 有幾種作業模式？**

A02：GT-540/GT-540P 有兩種作業模式，分別是 RTU 模式及 E-mail 模式

- RTU 模式: 透過 GPRS 定時回傳 I/O 資料(包含模組本身的 I/O, Modbus 設備的 I/O 及 GPS)到 M2M RTU Center
- E-Mail 模式: I/O 資料會以 E-mail 附件的形式，定時透過 GPRS 回傳

Q03：GT-540 及 GT-540P 之間的差異為何？

A03：GT-540P 多了 GPS 功能，若客戶需要經緯度座標或 UTC 時間，請選購 GT-540P

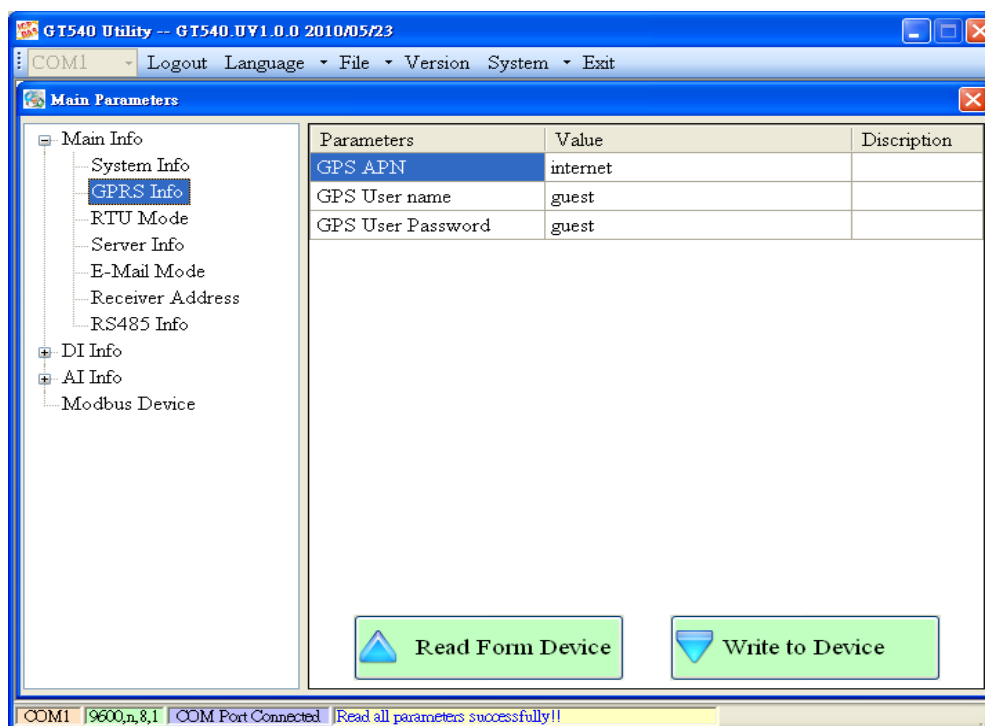
Q04：關於 GPRS 連線，客戶需要事先知道那些資訊或參數？

A04：客戶需先向電信業者取得以下參數：

- GPRS APN (存取點名稱) – 此參數由電信業者提供
- GPRS user name – 此參數由電信業者提供
- GPRS password – 此參數由電信業者提供

例如：使用美國的 AT&T Telecom. CO., LTD.電信服務設定如下

GPRS APN	wap.cingular
GPRS user name	WAP@CINGULARGPRS.COM
GPRS password	CINGULAR1

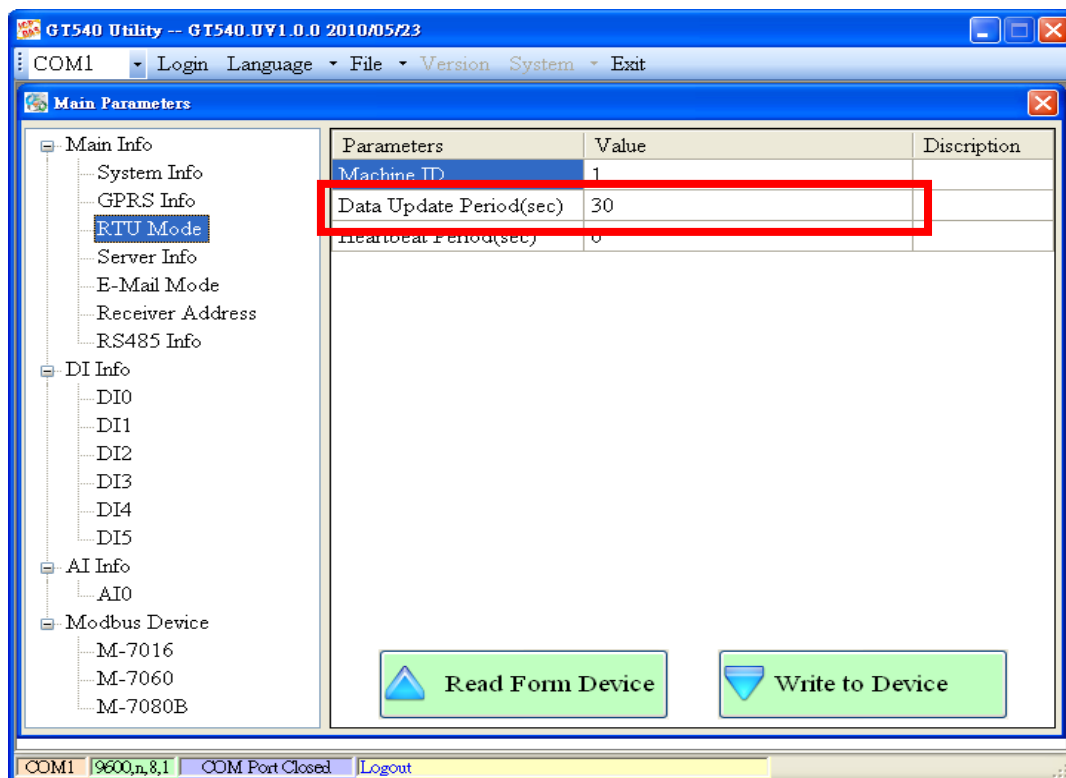


Q05 : GT-540/GT-540P 可支援多大空間的 MicroSD 卡?

A05 : GT-540/GT-540P最大支援4GB的MicroSD卡 (格式: FAT16或FAT32)

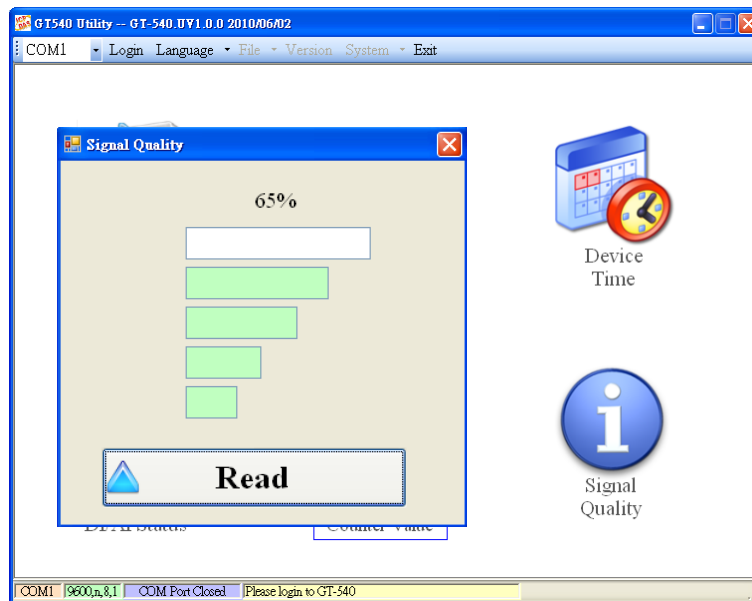
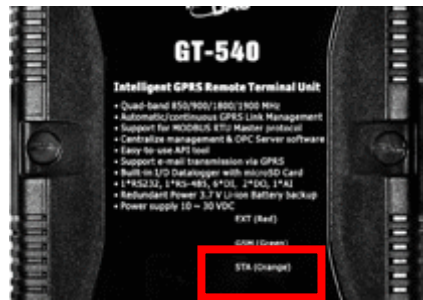
Q06 : 在 RTU 模式，GT-540/GT-540P 不會自動連上 RTU Center?

A06 : 請確認Data Update Period參數是否設定為非0值。當Data Update Period參數為0，GT-540/GT-540P會關閉自動上傳RTU Center的功能



Q07 : GT-540/GT-540P 上的 STA LED 燈一直恆亮?

A07 : 請確認 SIM 卡、GSM 天線及 GSM 訊號強度

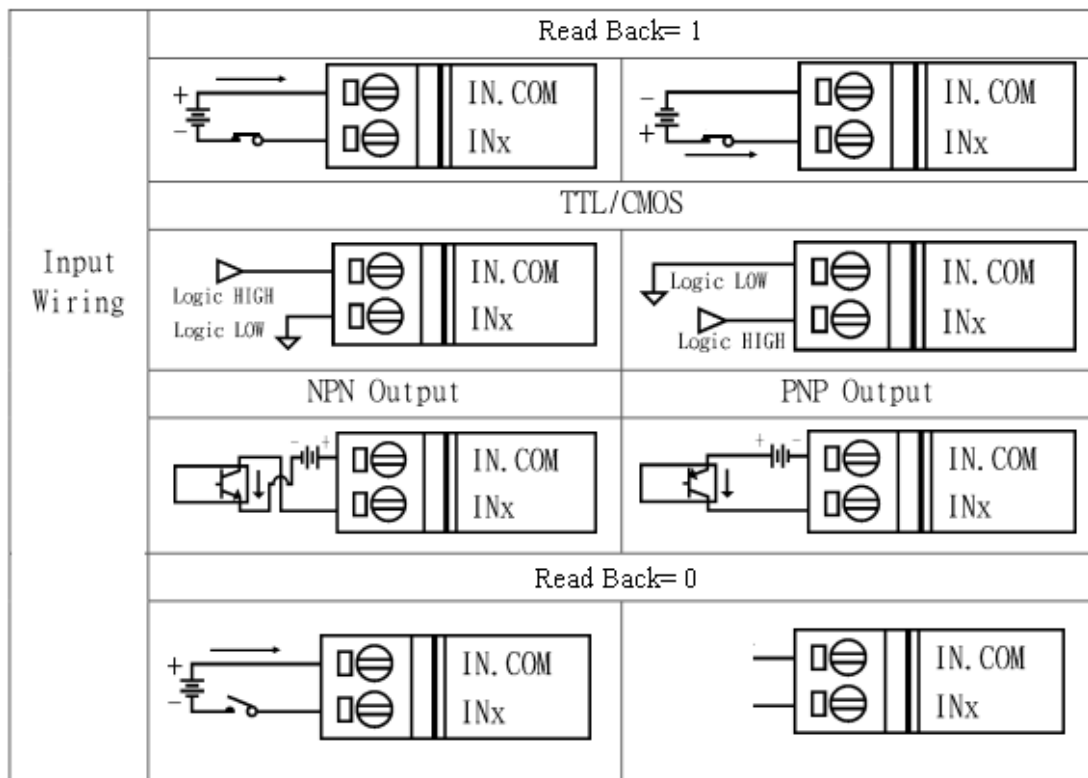


GT-540 Utility → Signal Quality

Q08 : GT-540/GT-540P 的計數器功能異常，該如何解決？

A08 : 請確認 DI 接線是否正確、計數器的頻率在 5~40Hz 之間、GT-540 Utility 中 DI 的設定為 counter

· DI 接線圖:

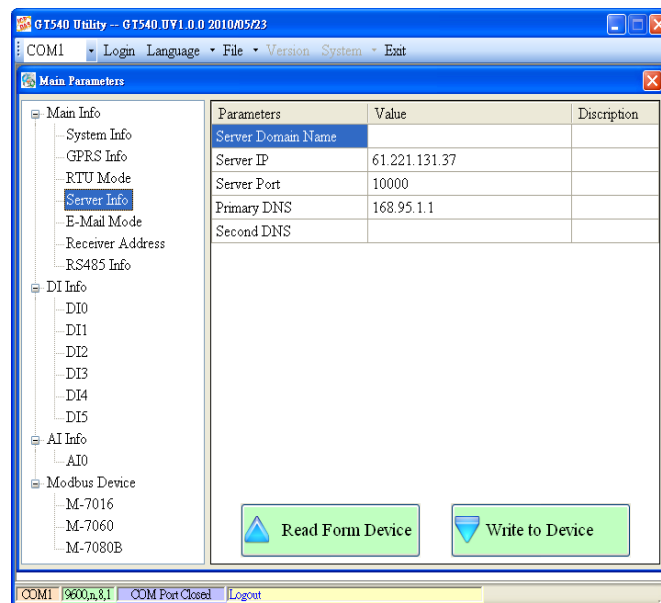
**Q09 : GT-540/GT-540P 讀取 Modbus 設備一直出現失敗？**

A09 : 請確認 Modbus 的 ID、起始位置及通訊 Baudrate 是否正確

Q10：伺服器使用網域名稱而非 IP 位址，GT-540/GT-540P 該如何設定？

A10：若伺服器使用網域名稱，請填入 Server Domain Name 及 Primary DNS

注意: Server Domain Name 及 Server IP 請擇一填入

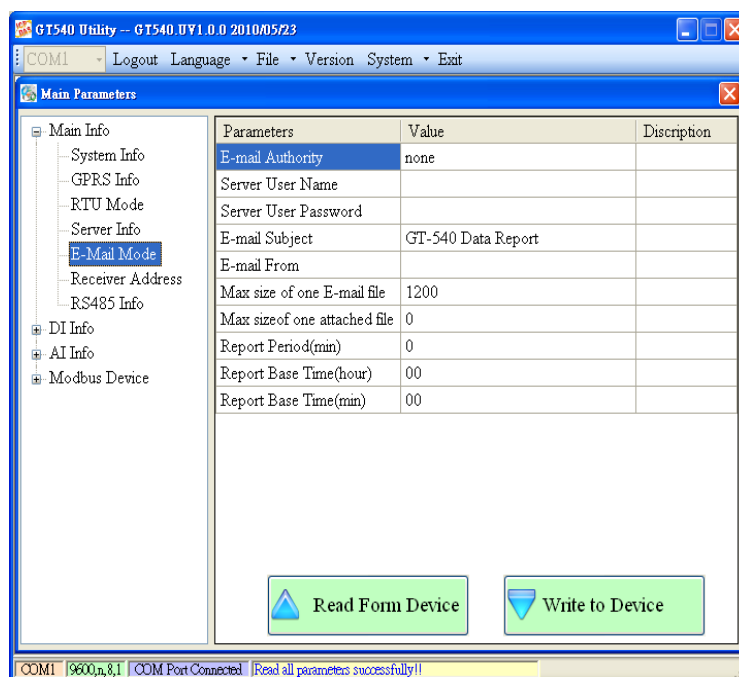


Q11：在 E-mail 模式，GT-540/GT-540P 無法送出 E-mail？

A11：GT-540/GT-540P 支援兩種方式登入 E-mail 伺服器的

- none: No authority
- auth-long: AUTH-LONG

注意: GT-540/GT-540P 不支援 SSL 郵件伺服器



Q12：為何 E-mail 模式不支援 Google 或 Yahoo 郵件伺服器？

A12：GT-540/GT-540P 只支援 non-SSL 郵件伺服器，請參考以下幾項建議：

1. 自行架設 SMTP 伺服器來發送 Email 郵件：由於使用者可以自由的調整 SMTP 伺服器設定為"non-SSL"，因此一定可以支援 GT-540/GT-540P 的郵件功能
2. 使用網際網路服務提供者(ISP)提供的 Email 郵件服務：請聯絡您的 ISP，向其詢問是否有提供 non-SSL 的 SMTP 伺服器服務，以方便使用此 SMTP 伺服器來支援 GT-540/GT-540P 的 Email 功能
3. PChome 信箱(mail.pchome.com.tw)與中華電信 (<https://member.cht.com.tw/MemberCenter/index.jsp>)皆有提供支援 non-SSL 的免費 Email 帳號申請。

Q13：如何將 AI 的 16 進位值轉換成 4 ~ 20mA？

A13：請參考以下步驟：

1. 將 16 進位值轉成 10 進位值

$$C4A(\text{Hex}) = 3146(\text{Dec})$$

2. GT-540/GT-540P 的 AI 支援 12-bit 解析度

$$3146(\text{Dec}) / 4096 = 0.768$$

3. GT-540/GT-540P 的 AI 輸出範圍是 0~20mA

$$0.768 * 20 = 15.36\text{mA}$$